



Администрация Пермского муниципального округа Пермского края  
Комитет имущественных отношений

## РАСПОРЯЖЕНИЕ

08.11.2024

№ 3824

### **Об установлении публичного сервитута на часть земельных участков**

В соответствии со ст. 23, гл. V.7 Земельного кодекса Российской Федерации, Федеральным законом от 25.10.2001 № 137-ФЗ «О введении в действие Земельного кодекса Российской Федерации», пп. 3.2.5 п. 3.2 разд. 3 Положения о комитете имущественных отношений администрации Пермского муниципального округа, утвержденного решением Думы Пермского муниципального округа Пермского края от 29.11.2022 № 48, на основании ходатайства публичного акционерного общества «Россети Урал» (ИНН 6671163413, ОГРН 1056604000970) (далее - ПАО «Россети Урал») от 23.10.2024 № 14934:

1. Установить в интересах ПАО «Россети Урал» публичный сервитут общей площадью 482 кв.м на часть земельных участков:

- с кадастровым номером 59:32:3980008:592, расположенный по адресу: край Пермский, р-н Пермский, с/п Култаевское, д. Кеты;

- с кадастровым номером 59:32:3980008:1518, расположенный по адресу: Пермский край, Пермский, Култаевское с/пос., в км восточнее д. Кеты;

- с кадастровым номером 59:32:3980008:1509, расположенный по адресу: Российская Федерация, Пермский край, м.р-н Пермский, с.п. Култаевское, кв-л Иванов лес, ул. Лесная, з/у 2;

- с кадастровым номером 59:32:3980008:1508, расположенный по адресу: Российская Федерация, Пермский край, м.р-н Пермский, с.п. Култаевское, кв-л Иванов лес, ул. Дубовая, з/у 1;

- с кадастровым номером 59:32:3980008:1465, расположенный по адресу: Пермский край, р-н Пермский, с/п Култаевское, д. Кеты;

- в кадастровом квартале 59:32:3980008.

Цель: Эксплуатации объекта электросетевого хозяйства ТП-47211.

Срок: 49 лет.

2. Утвердить границы публичного сервитута земельного участка, указанного в п. 1 настоящего распоряжения, согласно прилагаемой схеме расположения границ публичного сервитута.

3. Срок, в течение которого использование указанного в п. 1 настоящего распоряжения земельного участка в соответствии с их разрешенным использованием будет невозможно или существенно затруднено в связи с осуществлением сервитута – продолжительность не превышает три месяца для земельных участков, предназначенных для жилищного строительства (в том числе индивидуального жилищного строительства), ведения личного подсобного хозяйства, садоводства, огородничества; не превышает один год - в отношении иных земельных участков.

4. Порядок установления зон с особыми условиями использования территорий и содержание ограничений прав на земельные участки в границах таких зон установлен Постановлением Правительства РФ от 24.02.2009 № 160 «О порядке установления охранных зон объектов электросетевого хозяйства и особых условий использования земельных участков, расположенных в границах таких зон».

5. Плата за публичный сервитут не устанавливается в соответствии с ч. 4 ст. 3.6 Федерального закона от 25.10.2001 года № 137-ФЗ «О введении в действие Земельного кодекса Российской Федерации».

6. Комитету имущественных отношений администрации Пермского муниципального округа в течение 5 рабочих дней со дня подписания настоящего распоряжения:

6.1. направить настоящее распоряжение в Управление Федеральной службы государственной регистрации, кадастра и картографии по Пермскому краю;

6.2. направить настоящее распоряжение в ПАО «Россети Урал»;

6.3. разместить настоящее распоряжение на официальном сайте Пермского муниципального округа в информационно-телекоммуникационной сети «Интернет» ([www.permokrug.ru](http://www.permokrug.ru)).

7. ПАО «Россети Урал» привести земельные участки в состояние пригодное для использования в соответствии с разрешенным использованием в срок не позднее 3 (трех) месяцев после завершения строительства или эксплуатации инженерного сооружения, для размещения которого был установлен публичный сервитут.

8. Настоящее распоряжение вступает в силу со дня его подписания.

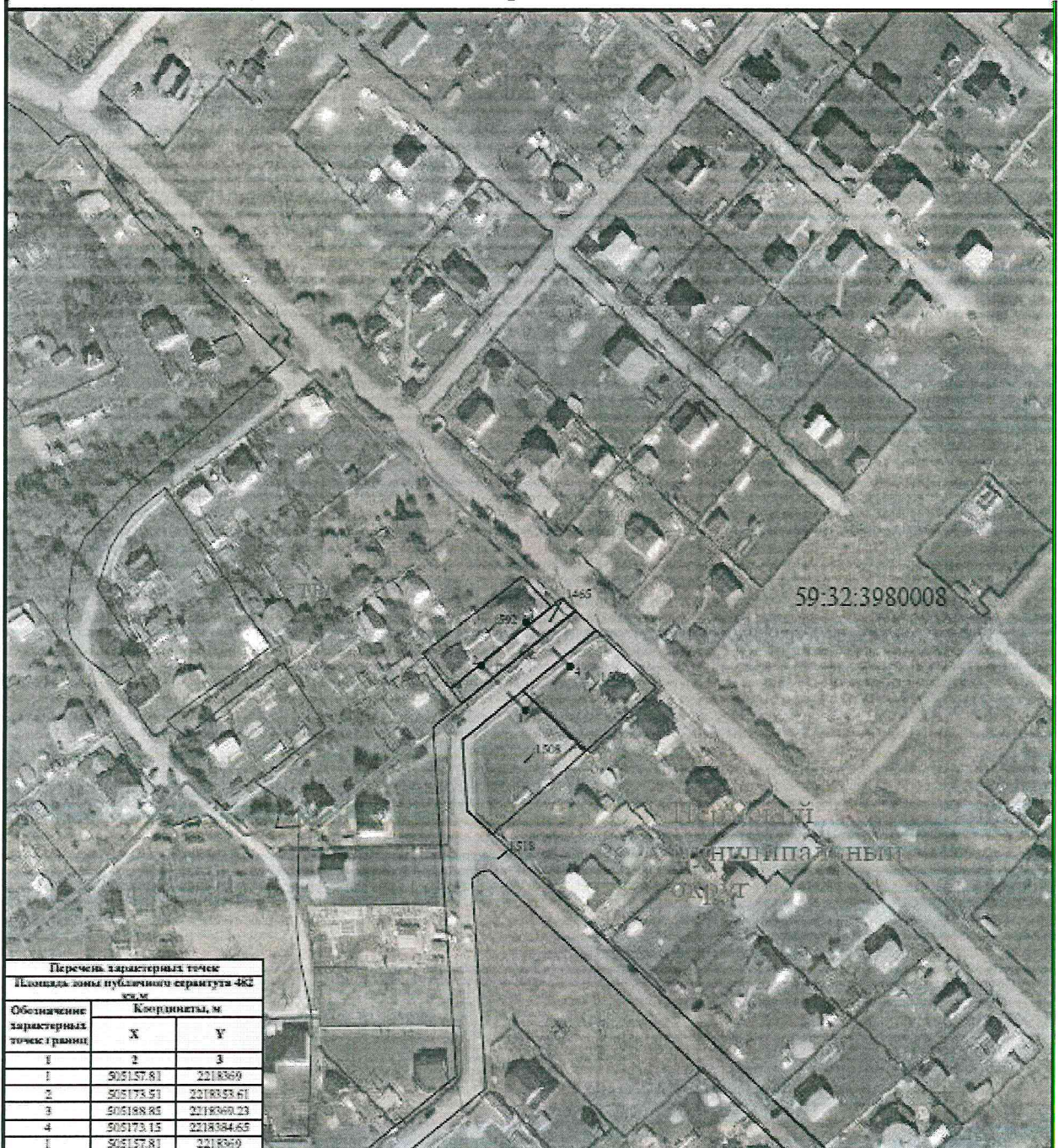
9. Контроль исполнения распоряжения возлагаю на себя.

И.о. председателя комитета



М.В. Королева

**СХЕМА РАСПОЛОЖЕНИЯ ГРАНИЦ ПУБЛИЧНОГО СЕРВИТУТА**  
Эксплуатации объекта электросетевого хозяйства ТП-47211



Перечень характерных точек		
Площадь зоны публичного сервитута 482 кв.м		
Обозначение характерных точек границы	Координаты, м	
	X	Y
1	2	3
1	505157.81	2218369
2	505173.51	2218353.61
3	505188.85	2218360.23
4	505173.15	2218384.65
5	505157.81	2218369

Масштаб 1:2000

- УСЛОВНЫЕ ОБОЗНАЧЕНИЯ**
- границы устанавливаемого публичного сервитута
  - ось линии, контур объекта
  - границы муниципального образования, населенных пунктов
  - границы кадастрового квартала
  - границы земельных участков, попадающих в зону публичного сервитута
  - 1 - обозначение характерной точки границы устанавливаемого публичного сервитута
  - 59:32:3980008 - кадастровый номер земельного участка
  - 59:32:0000000 - кадастровый номер квартала
  - г. Пермь - наименование муниципального образования, населенного пункта